



Version: 2022

HANDBUCH – ANLAGE 3

CSV 3

Anleitung für das Ausfüllen der CSV-Datei – Entgelt und Vergütungen
Anleitungen für das Ausfüllen der CSV-Dateien für das massive Hochladen mit-
tels LibreOffice

Grüne Nummer für Vergabestellen 800 288 960

AUTONOME PROVINZ
BOZEN - SÜDTIROL



PROVINCIA AUTONOMA
DI BOLZANO - ALTO ADIGE

PROVINCIA AUTONOMA DE BULSAN - SÜDTIROL



Es ist möglich, dass die in diesem Handbuch angezeigten Benutzeroberflächen von der tatsächlichen Darstellung abweichen. Dies hängt damit zusammen, dass eine stetige Verbesserung der Webseiten des Systems durchgeführt wird.

Das Handbuch wird periodisch aktualisiert. Man empfiehlt, immer die letzte Version im Portal „Informationssystem Öffentliche Verträge“ zu suchen.

Aus Gründen der leichteren Lesbarkeit wird im vorliegenden Handbuch die gewohnte männliche Sprachform bei personenbezogenen Substantiven und Pronomen verwendet. Dies impliziert jedoch keine Benachteiligung des weiblichen Geschlechts, sondern soll im Sinne der sprachlichen Vereinfachung als geschlechtsneutral zu verstehen sein.

Inhaltsverzeichnis:

1. Beschreibung zur Anwendung der CSV-Datei zwecks der massiven Hochladung	4
2. Besonderheiten beim Ausfüllen der CSV-Datei	12
3. Speichern der CSV-Datei	14
4. Fehlermeldungen in Bezug auf das massive Hochladen der Daten in CSV	15



Glossar:

- CIG: Identifikationsnummer der Ausschreibung
ISOV: Informationssystem Öffentliche Verträge (Landesebene)
SIMOG: Sistema informativo monitoraggio gare (Staatsebene)
WT: Wirtschaftsteilnehmer
KST: Kostenstelle
VS: Vergabestelle (Subjekt im Besitz der Steuernummer)

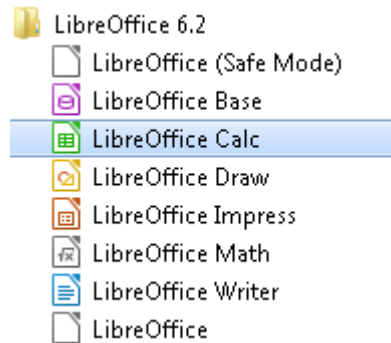
Rechtliche Grundlagen

- Art. 1 Abs. 32 Gesetz Nr. 190/2012;
Art. 37 GvD Nr. 33/2013;
Beschluss ANAC Nr. 39 vom 20. Jänner 2016;
Beschluss ANAC Nr. 556 vom 31. Mai 2017
ANAC News vom 04.11.2019
ANAC News vom 17.11.2021

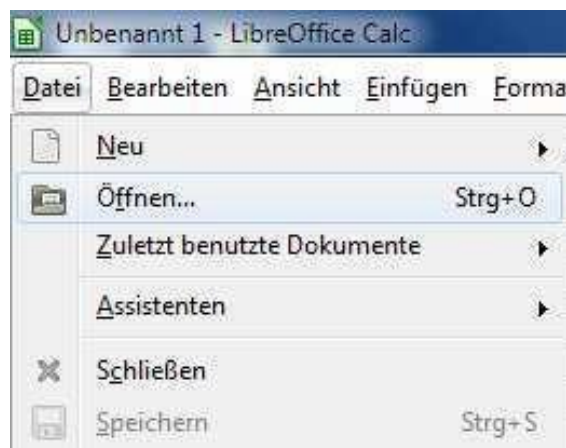


1. Beschreibung zur Anwendung der CSV-Datei zwecks der massiven Hochladung

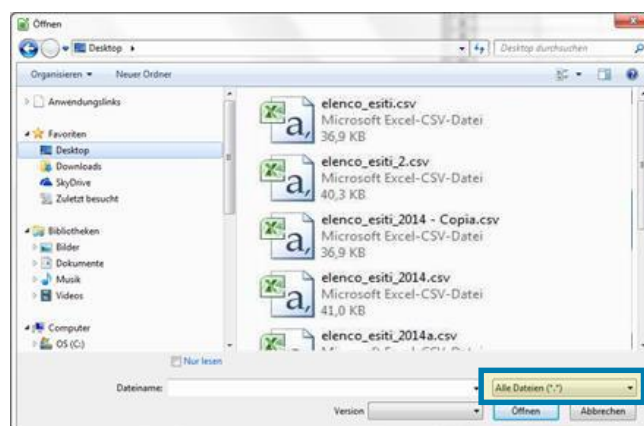
Um die vom Informationssystem der öffentlichen Verträge heruntergeladene CSV-Datei zu bearbeiten, ist es notwendig, sich an folgende Anweisungen zu halten, welche in den nachfolgenden Abbildungen aufgezeigt werden.



Öffnen der Anwendung LibreOffice Calc (vom Menü Start > Alle Programme > LibreOffice 4.4)



Öffnen der CSV-Datei (Datei > Öffnen)





Im Dialogfenster den Filter "Alle Dateien (*.*)" auswählen, damit auch die CSV-Dateien angezeigt werden

Die CSV-Datei auswählen und auf die Schaltfläche "Öffnen" klicken

In diesem Augenblick erkennt LibreOffice, dass es sich um eine CSV-Datei handelt. Es öffnet sich ein neues Dialogfenster, in dem verschiedene Einstellungen durchzuführen sind.

Folgende Parameter sind einzustellen:

1. Zeichensatz Unicode (UTF-8)
2. Sprache Englisch (Großbritannien) (Achtung Großbritannien und nicht USA)
3. Ab Zeile 1

Trennoptionen:

4. Getrennt
5. Als Trennzeichen nur "Semikolon" wählen. (Alle anderen Trennoptionen ausschalten: Tabulator, Komma, Leerzeichen, Andere)
6. Als Texttrenner Anführungszeichen (") wählen

Weitere Optionen

7. "Werte in Hochkomma als Text" wählen



Textimport - [lista_aggiudicazioni%20(13).csv]

Importieren

Zeichensatz: Unicode (UTF-8)

Sprache: Englisch (Großbritannien)

Ab Zeile: 1

Trennoptionen

Feste Breite Getrennt

Tabulator Komma Semikolon Leerzeichen Andere

Feldtrenner zusammenfassen Texttrenner: "

Weitere Optionen

Werte in Hochkomma als Text Erweiterte Zahlenerkennung

Feldbefehle

Spaltentyp: Standard

Standard	Standard
1	TEGORIA OGGETTO GARA
2	rniture MEPA acquisto di strumentazione meteo
3	rvizi noleggio autobus con autista
4	rniture fornitura di accessori per motoseghe
5	rniture MEPA acquisto di calzini e cuffie in maglia per CFP
6	rniture fornitura nastri metrici
7	rniture fornitura carello per trasporto
8	rniture MEPA acquisto di gradi da petto e tubolari per CFP

Hilfe OK Abbrechen

Mit dem Klick auf die Schaltfläche OK wird die CSV-Datei geöffnet

Einstellung des Datumsfeldes.

Für das Datum den Schrägstrich (/) als Trennzeichen zwischen Tag, Monat und Jahr einstellen. Außerdem muss das Jahr vierstellig sein. Diese Einstellungen müssen auf die Spalten, die ein Datum beinhalten, angewandt werden (Datum Zuschlag, Datum Beginn, Datum Fertigstellung)

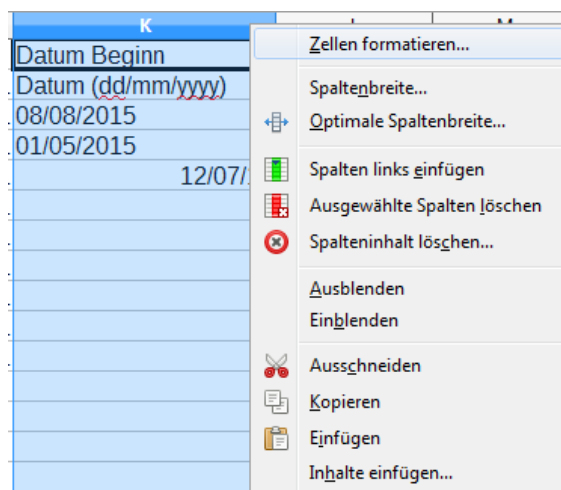
Beispiel: 12/07/2014

Um das Datumsformat einzustellen, ist die Spalte, die das Datum enthält, zu markieren und deren Inhalt zu formatieren, wie in den nachfolgenden Abbildungen aufgezeigt wird.



K
Datum Beginn
Datum (dd/mm/yyyy)
08/08/2015
01/05/2015
12/07/14

Die Spalte, die das Datum (z.B. Datum Beginn Vertrag) enthält, markieren und durch Anklicken der rechten Maustaste in der entsprechenden Spalte (z.B. Spalte K).



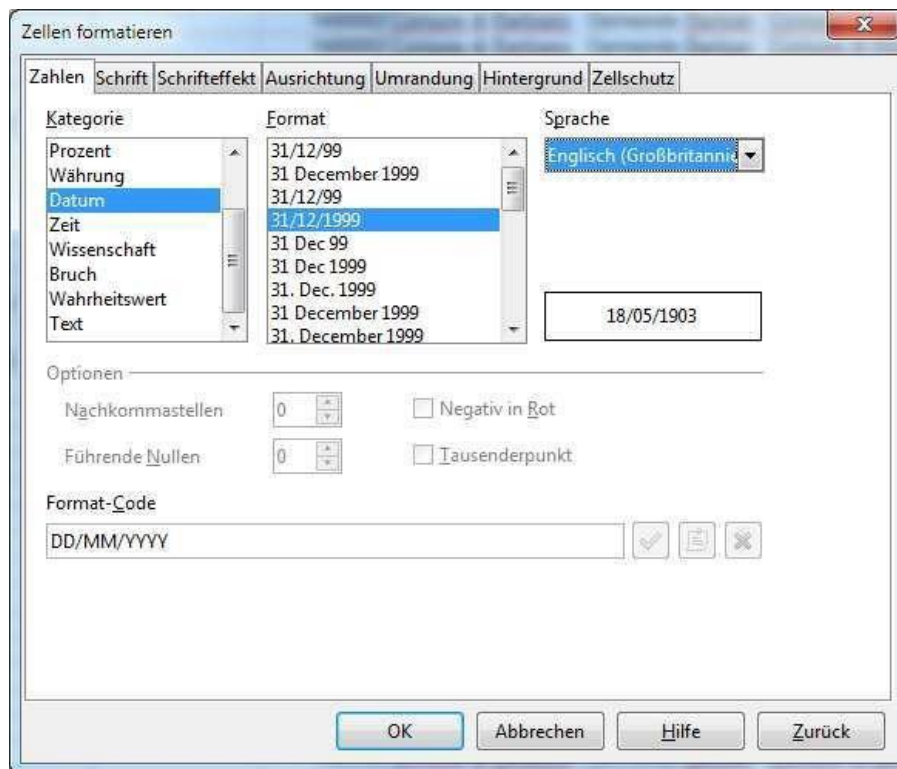
Es erscheint das Menü "Zellen formatieren.." auswählen.

Die Formateinstellungen (aufgezeigt in Abbildung 6) wie nachstehend angezeigt auswählen:

Sprache: Englisch (Großbritannien) - Achtung Großbritannien und nicht USA

Kategorie: Datum

Format: 31/12/1999



1. Die Sprache auswählen "Englisch (Großbritannien)"
2. Die Kategorie auswählen "Datum"
3. Als Format auswählen: 31/12/1999
4. Kontrolle: Falls die Einstellungen korrekt sind, erscheint das Feld Format-Code: DD/MM/YYYY

Achtung:

Diese Einstellungen sind für alle Spalten zu wiederholen, welche ein Datum enthalten (Datum Beginn, Datum Fertigstellung)

Nachdem das Format geändert wurde, ist jedes Datum der ausgewählten Spalte korrekt formatiert. Es ist notwendig, diese Formatierung jedes Mal vorzunehmen, wenn die Datei geöffnet und wieder geschlossen wird, bevor diese effektiv im System hochgeladen wird. Daher ist zu kontrollieren, ob die Spalten formatiert sind, bevor die CSV ins System hochgeladen wird.

Um die originale Formatierung beizubehalten, sind folgende Spalten als Text einzustellen

- a) Gegenstand (Italienisch)
- b) Gegenstand (Deutsch)
- c) Verantwortlicher des Verfahrens
- d) Interne Bezugsnummer
- e) MwSt. Nr.
- f) Steuernummer
- g) Firmenname
- h) Land
- i) Region



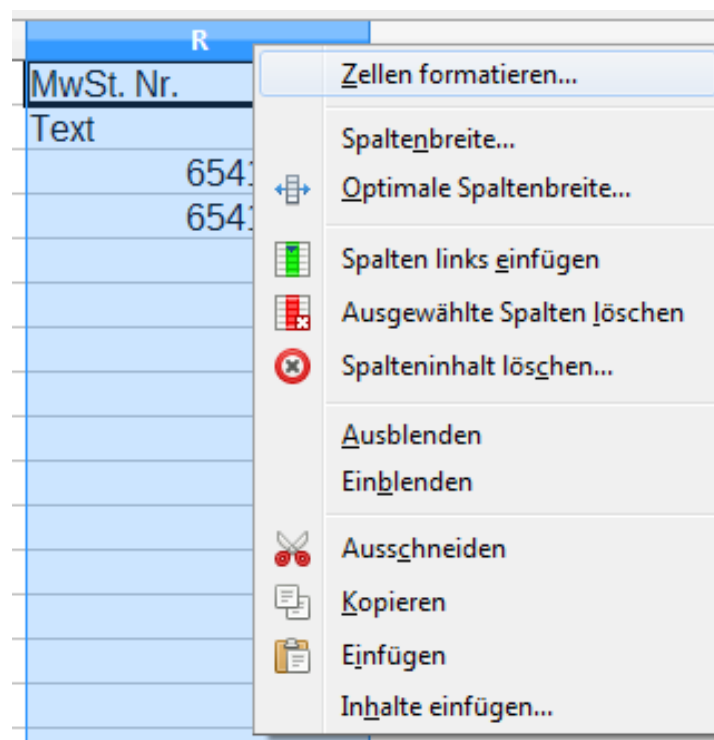
- j) Provinz
- k) Gemeinde

Beispiel: würde das Feld MwSt. Nr. unbestimmt bleiben, würde der Wert 00123456789 folgendermaßen eingefügt 123456789 und das beide Nullen zu Beginn verlieren.

Um das Textformat einzustellen, ist die oben aufgelistete Spalte (oder die Spalten) auszuwählen und es wird deren Inhalt formatiert wie in den nachfolgenden Abbildungen dargestellt.

R
MwSt. Nr.
Text
654123897
654123897

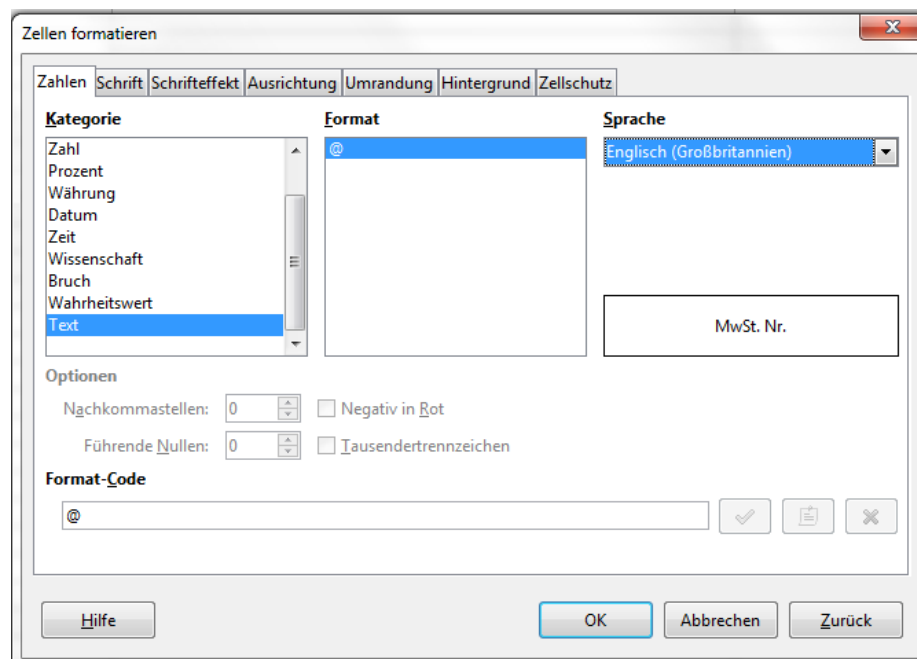
Die zu formatierende Spalte markieren und durch Anklicken der rechten Maustaste in der entsprechenden Spalte (z.B. Spalte R)



Es erscheint das Menü. "Zellen formatieren.." auswählen.

Einstellungen folgendermaßen durchführen:

Kategorie: Text



Die Kategorie "Text" auswählen

Achtung:

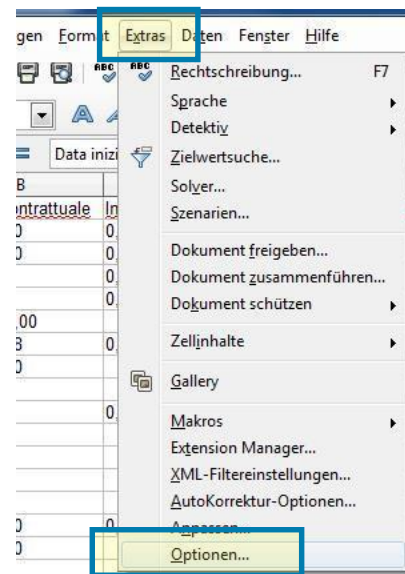
Diese Einstellungen sind für alle oben angeführten Felder zu wiederholen.

Nachdem die Änderung des Formats durchgeführt wurde, ist es möglich, die Werte wie die MwSt. Nr. einzufügen, ohne die Nullen zu Beginn zu verlieren.

R
MwSt. Nr.
Text
00654123897
00654123897

Einstellung des Punktes (.) als Dezimaltrennzeichen

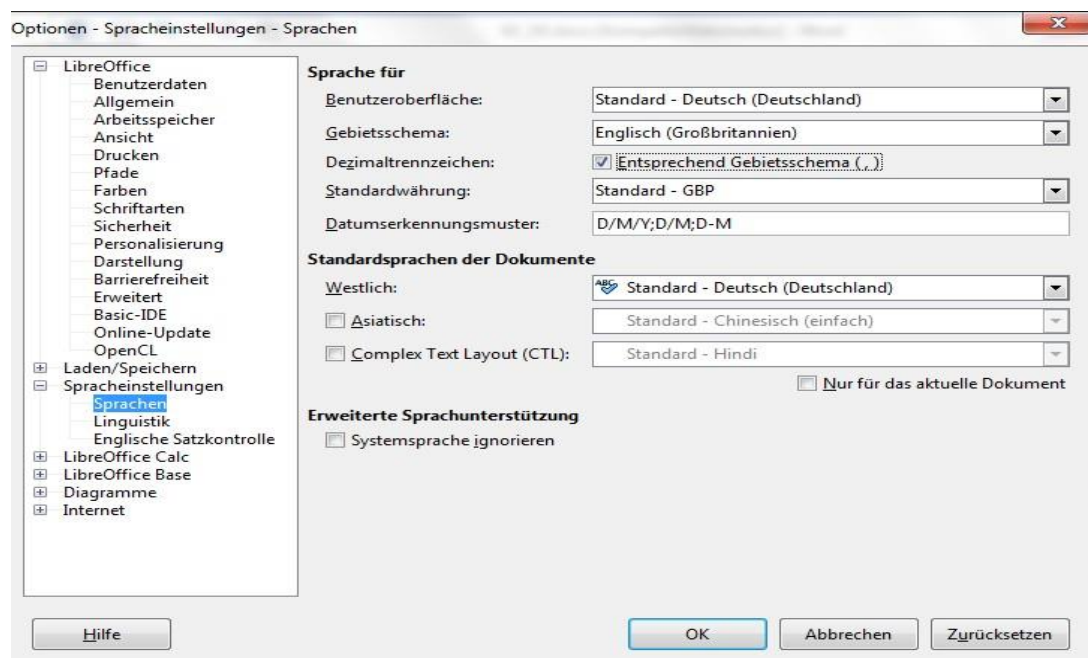
Im Menüpunkt "Extras" den Befehl "Optionen" wählen



In Libreoffice wählt man Extras --> Optionen

Im Dialogfenster "Optionen" folgende Einstellungen durchführen:

- Beim Befehl "Spracheinstellungen" den Unterpunkt "Sprachen" wählen
- das "Gebietsschema" auf Englisch (Großbritannien) setzen – Achtung NICHT Englisch (USA)
- das "Dezimaltrennzeichen" auf "Entsprechend Gebietsschema" setzen



Die Einstellung Benutzeroberfläche NICHT ÄNDERN!!!

Als Gebietsschema ENGLISCH (Großbritannien) auswählen

Das Feld "Entsprechend Gebietsschema (.)" auswählen

Es erscheint folgende Meldung, welche zwecks Ausarbeitung der CSV-Datei nicht beachtet werden muss



2. Besonderheiten beim Ausfüllen der CSV-Datei

Die CSV-Datei hat eine vorgegebene Struktur, welche nicht geändert werden darf und beim Ausfüllen müssen folgende Voraussetzungen befolgt werden:

1. es sind höchstens 200 Zeilen erlaubt, zusätzlich zu den bereits vor-eingegebenen Kopfzeilen;
2. die CSV-Dateien mit mehr als 200 Zeilen werden als nicht gültig betrachtet und werden nicht hochgeladen;
3. es ist nicht erlaubt, neue Spalten in der CSV-Datei hinzuzufügen: eine Veränderung der Dateistruktur würde die korrekte Ausarbeitung beeinträchtigen;
4. es ist nicht erlaubt, die beiden Kopfzeilen der CSV-Datei zu löschen: das Löschen der Kopfzeilen der Datei würde die korrekte Ausarbeitung beeinträchtigen;
5. es ist nicht möglich, in die CSV-Datei Verfahren einzugeben, welche als Art der Realisierung "Vergabevertrag zu einer Rahmenvereinbarung/Konvention....." haben;
6. die in die CSV-Datei eingegebenen Werte müssen die Formate und Arten einhalten, welche nachstehend aufgezeigt sind;
7. wenn innerhalb der CSV-Datei auch nur ein Wert nicht das Format oder die Art einhält, wird das Hochladen der Datei gänzlich annulliert.
8. Region, Provinz, Stadt: der in diese Felder einzugebende Wert entspricht der italienischen Bezeichnung. In der Datei im Anhang sind als Beschreibung die Bezeichnungen in deutscher und italienischer Sprache angeführt;
9. Land, Region, Provinz, Stadt: sind empfindliche Daten in der Eingabe und der Wert muss daher genauso eingefügt werden, wie er in der Datei im Anhang zu finden ist. Andernfalls wird die CSV-Datei nicht ausgearbeitet;

Beschreibung der CSV-Datei:

Spalte der CSV-Datei	Art	Beschreibung / gültige Werte
Merkmal	---	Das Feld nicht ausfüllen (gibt die Bedeutung der Kopfzeile an)
Gegenstand (Italienisch) *	Text	Gegenstand des Verfahrens (italienisch). Max 255 Zeichen
Gegenstand (Deutsch) *	Text	Gegenstand des Verfahrens (deutsch). Max 255 Zeichen



Normative Referenz *	Interne Nummer	Einen der nachstehende Wert angeben:												
		<table border="1"> <thead> <tr> <th>Wert</th> <th>Beschreibung</th> </tr> </thead> <tbody> <tr> <td>10</td> <td>Anerkennung eines Entgelts, Honorars, Vergütung an Privaten oder Freiberuflern</td> </tr> <tr> <td>30</td> <td>Dienstleistungen bei Schiedsverfahren und Schlichtungen</td> </tr> <tr> <td>40</td> <td>Aufträge für Rechtsbeistand</td> </tr> <tr> <td>50</td> <td>Ausgenommene Dienstleistungsaufträge</td> </tr> <tr> <td>60</td> <td>Anerkennung von Vergütungen, Beteiligungen an Ausgaben gegenüber anderen öffentlichen Einrichtungen</td> </tr> <tr> <td>70</td> <td>Verträge für die Beschaffung von Wasser und zur Lieferung von Energie oder Brennstoffen zur Energieerzeugung</td> </tr> </tbody> </table>	Wert	Beschreibung	10	Anerkennung eines Entgelts, Honorars, Vergütung an Privaten oder Freiberuflern	30	Dienstleistungen bei Schiedsverfahren und Schlichtungen	40	Aufträge für Rechtsbeistand	50	Ausgenommene Dienstleistungsaufträge	60	Anerkennung von Vergütungen, Beteiligungen an Ausgaben gegenüber anderen öffentlichen Einrichtungen
Wert	Beschreibung													
10	Anerkennung eines Entgelts, Honorars, Vergütung an Privaten oder Freiberuflern													
30	Dienstleistungen bei Schiedsverfahren und Schlichtungen													
40	Aufträge für Rechtsbeistand													
50	Ausgenommene Dienstleistungsaufträge													
60	Anerkennung von Vergütungen, Beteiligungen an Ausgaben gegenüber anderen öffentlichen Einrichtungen													
70	Verträge für die Beschaffung von Wasser und zur Lieferung von Energie oder Brennstoffen zur Energieerzeugung													
Verantwortlicher des Verfahrens *	Text	Verantwortlicher des Verfahrens Max 255 Zeichen												
Interne Bezugsnummer	Text	Ist die interne Bezugsnummer für die Vergabestelle / Kostenstelle. Max 20 Zeichen												
Vergütungen / Honorare *	Dezimalzahl	<p>Den Zuschlagsbetrag eingeben (es ist ein numerischer Wert ohne Tausendertrennzeichen, ohne Symbole oder alphabetische Zeichen, welcher maximal zwei Dezimalstellen haben kann, indem als Dezimaltrennzeichen der Punkt (".") verwendet wird).</p> <p>Beispiel:</p> <p>2345 [richtig]</p> <p>2345.4 [richtig]</p> <p>2345.43 [richtig]</p> <p>2345.435 [nicht gültig] -> Betrag darf maximal 2 Dezimalstellen haben</p> <p>2345,43 [nicht gültig] -> es wurde das Komma als Dezimaltrennzeichen verwendet</p> <p>2,345.43 [nicht gültig] -> es wurde das Tausendertrennzeichen verwendet</p> <p>2345.43 € [nicht gültig] -> es dürfen keine Symbole oder alphabetische Zeichen eingegeben werden</p>												
Datum Auftrag / Vergabe	Datum	Das eingegebene Datum muss die Formatierung haben DD/MM/YYYY (Tag und Monat mit zwei Ziffern, Jahr mit vier Ziffern) mit dem Zeichen ("/") als Trennzeichen.												
Mehrwertsteuer- nummer	Text	Die Mehrwertsteuer- nummer des Zuschlagsempfängers eingeben Max 30 Zeichen												
Steuernummer *	Text	Die Steuernummer des Zuschlagsempfängers eingeben (es kann die Steuernummer einer physischen Person sein im Falle eines Einzelunternehmens, oder sie kann mit der Mehrwertsteuer- nummer übereinstimmen). Max 20 Zeichen (für den Fall, wenn ausländische Zuschlagsempfänger)												
Firmenname *	Text	Den Firmennamen des Zuschlagsempfängers eingeben												
Land *	Text	<p>Das Land angeben, in welchem sich der Rechtssitz des Zuschlagsempfängers befindet.</p> <p>Wichtig: das Kürzel der Nation muss aus zwei Zeichen bestehen und großgeschrieben werden. (Für die Liste mit den gültigen Werten, ist auf die Liste im Anhang Bezug zu nehmen)</p>												



		<p>Beispiele:</p> <p>IT [richtig] -> IT ist das Kürzel für Italien</p> <p>it [nicht gültig] -> it ist kein anerkannter Wert (IT muss großgeschrieben werden)</p> <p>DE [richtig] -> DE ist das Kürzel für Deutschland</p> <p>FR [richtig] -> FR ist das Kürzel für Frankreich</p> <p>AT [richtig] -> AT ist das Kürzel für Österreich</p> <p>ITA [nicht gültig] -> ITA ist kein anerkannter Wert</p> <p>FRA [nicht gültig] -> FRA ist kein anerkannter Wert</p> <p>DEU [nicht gültig] -> DEU ist kein anerkannter Wert</p> <p>Austria [nicht gültig] -> Austria ist kein anerkannter Wert</p>
Region (* nur wenn Land=IT)	Text	Nur ausfüllen, wenn Land = IT ist. In allen anderen Fällen das Feld leer lassen. Für die Liste mit den gültigen und akzeptierten Werten, ist auf die Liste im Anhang Bezug zu nehmen.
Provinz (* nur wenn Land=IT)	Text	Nur ausfüllen, wenn Land = IT ist. In allen anderen Fällen das Feld leer lassen. Für die Liste mit den gültigen und akzeptierten Werten, ist auf die Liste im Anhang Bezug zu nehmen. Achtung: die Provinz muss zur vorher ausgewählten Region gehören, andernfalls werden die Daten als nicht gültig betrachtet.
Gemeinde *	Text	Die italienische Bezeichnung der Gemeinde oder der Stadt eingeben, in welcher sich der Rechtssitz des Zuschlagsempfängers befindet. Für die Liste mit den gültigen und akzeptierten Werten, ist auf die italienischen Bezeichnungen in der Liste im Anhang Bezug zu nehmen. Achtung (im Fall wenn Land=IT ist): die angegebene Gemeinde oder die Stadt muss zur vorher ausgewählten Provinz gehören, andernfalls werden die Daten als nicht gültig betrachtet.

3. Speichern der CSV-Datei

Um die Datei zu speichern, genügt es auf die Schaltfläche "Speichern" zu klicken. Alle Formatierungen der CSV-Datei bleiben erhalten



Die CSV-Datei MUSS in ihrem ursprünglichen Format erneut gespeichert werden. ¶
Um dies sicher zu stellen, genügt es auf die Schaltfläche "Speichern" zu klicken. ¶

¶ Das CSV-Format bestätigen (wenn eine Maske erscheint, welche die Auswahl gibt mit CSV fortzufahren oder das ODF-Format zu verwenden). ¶

¶ **Überprüfung vor dem Speichern:** ¶
-überprüfen, dass der Punkt als Dezimaltrennzeichen benutzt wurde für Werte mit Dezimalstellen ¶
-überprüfen, dass das Jahr im Datum vierstellig ist und dass das Datum folgendes Format hat: DD/MM/YYYY ¶

Nun ist die Datei fertig und kann in das Informationssystem Öffentliche Verträge wieder hochgeladen werden



Hochladen der Ergebnisse Ausschreibung ohne CIG

Per poter caricare massivamente gli esiti di procedure senza CIG a sistema è necessario predisporre un file in formato CSV contenente tutte le informazioni che si intendono pubblicare DE. Es ist notwendig Bezug auf die Beigpiel CSV-Datei [\(Hier klicken zum Download\)](#) und den Leitfaden der Codes [\(Hier klicken zum Download\)](#) und Anweisungen zum Ausfüllen [\(Hier klicken zum Download\)](#) zu nehmen.

zu ladende Dateien

#	File	Status	Erstellt am	Aktionen
1	Comune di Barbiano ente - Comune di Barbiano (011350003) 81_template (copia).csv (1.1018)	Bearbeitet	24/11/2015 17:07	
2	Comune di Barbiano ente - Comune di Barbiano (011350003) 81_template_OLD.csv (1.2188)	Fehler		
3	Comune di Barbiano ente - Comune di Barbiano (011350003) 81_TEST_AV02.csv (1.8148)	In Bearbeitung		
4	Comune di Barbiano ente - Comune di Barbiano (011350003) 81_template.csv (1.5418)	Bearbeitet	26/10/2015 12:30	

1-4 von 4 [← Vorherige](#) [1](#) [Nächste →](#)

Il sistema elaborerà e pubblicherà gli esiti di procedure senza CIG contenuti nel file caricato. Si prega di verificare l'andamento del caricamento attraverso l'elenco dei caricamenti richiesti. DE

[Datei auswählen](#) | Keine ausgewählt | [Hochladen](#)

Auf die Schaltfläche “Datei auswählen...” klicken, um die CSV-Datei auszuwählen, welche gerade von LibreOffice gespeichert wurde

Auf die Schaltfläche Hochladen klicken, um die Datei ans System zu senden, welches diese gemäß der vorgegebenen Mechanismen ausarbeiten wird

Technische Merkmale der CSV-Datei:

Trennzeichen für die Spalten

Trennzeichen für die Spalten

Zeichensatz

Zeichensatz

Dezimaltrennzeichen

Dezimaltrennzeichen

Datumsformat

Datumsformat

Texttrennzeichen

Texttrennzeichen

4. Fehlermeldungen in Bezug auf das massive Hochladen der Daten in CSV

Nachstehend werden Fehlermeldungen aufgelistet, welche beim Hochladen der CSV-Datei festgestellt werden können. Sind Fehler vorhanden, wird die CSV-Datei nicht ausgearbeitet und hochgeladen.

Gegenstand (Italienisch) - darf nicht leer sein

Der Gegenstand des Verfahrens muss immer sowohl in italienischer als auch in deutscher Sprache angegeben werden. Insbesondere wenn der Gegenstand nicht in Italienisch angegeben ist, wird der Datensatz nicht berücksichtigt.

Gegenstand (Deutsch) - darf nicht leer sein

Der Gegenstand des Verfahrens muss immer sowohl in italienischer als auch in deutscher Sprache angegeben werden.

Gegenstand (Italienisch) - darf nicht leer sein

Der Gegenstand des Verfahrens muss immer sowohl in italienischer als auch in deutscher Sprache angegeben werden. Insbesondere wenn der Gegenstand nicht in Italienisch angegeben ist, wird der Datensatz nicht berücksichtigt.



Normative Referenz – Daten nicht gültig

Es handelt sich um einen numerischen Wert, welcher die Art des Verfahrens angibt. Überprüfen Sie, ob der eingegebene Wert einer der vorgesehenen ist.

Es werden folgende Werte akzeptiert:

WERT	BESCHREIBUNG (IT)	BESCHREIBUNG (DE)
10	Attribuzione di corrispettivi, compensi, indennità a professionisti	Anerkennung eines Entgelts, Honorars, Vergütung an Privaten oder Freiberuflern
30	Servizio di arbitrato e conciliazione	Dienstleistungen bei Schiedsverfahren und Schlichtungen
40	Contratti di patrocinio legale	Aufträge für Rechtsbeistand
50	Contratti di servizio esclusi	Ausgenommene Dienstleistungsaufträge
60	Attribuzione corrispettivi, partecipazione di spese vs. altre istituzioni pubbliche	Anerkennung von Vergütungen, Beteiligungen an Ausgaben gegenüber anderen öffentlichen Einrichtungen
70	Appalti per acquisto di acqua e per la fornitura di energia o di combustibili destinati alla produzione di energia	Verträge für die Beschaffung von Wasser und zur Lieferung von Energie oder Brennstoffen zur Energieerzeugung

Verantwortlicher des Verfahrens - darf nicht leer sein

Der Verantwortliche des Verfahrens ist ein Pflichtfeld und muss immer angegeben werden. Überprüfen Sie, ob das Feld ausgefüllt ist.

Interne Bezugsnummer - darf nicht leer sein

Die interne Bezugsnummer identifiziert eindeutig das Verfahren, welches hochgeladen wird und daher muss sie immer ausgefüllt werden.

Interne Bezugsnummer – Wert bereits verwendet

Mit diesem Fehler wird darauf hingewiesen, dass der Datensatz (die Zeile) eine interne Bezugsnummer beinhaltet, welche bereits in einem anderen Verfahren verwendet wurde. Es ist nicht möglich, Verfahren hochzuladen oder zu überschreiben, welche eine bereits vorhandene interne Bezugsnummer haben, da für diese bereits die Ergebnisse veröffentlicht wurden.

Vergütungen / Honorare – Daten nicht gültig

Der Betrag ist ein numerischer Wert (ohne Tausendertrennzeichen, ohne Symbole oder alphabetische Zeichen) welcher maximal zwei Dezimalstellen haben kann, indem als Dezimaltrennzeichen der Punkt (".") verwendet wird. Beispiel:

2345 [richtig]

2345.4 [richtig]

2345.43 [richtig]



- 2345.435 [nicht gültig] -> Betrag darf maximal 2 Dezimalstellen haben
- 2345,43 [nicht gültig] -> es wurde das Komma als Dezimaltrennzeichen verwendet
- 2,345.43 [nicht gültig] -> es wurde das Tausendertrennzeichen verwendet
- 2345.43 € [nicht gültig] -> es dürfen keine Symbole oder alphabetische Zeichen eingegeben werden

Datum Auftrag / Vergabe – Es wurde ein nicht korrektes oder nichtexistierendes Datum eingegeben. Das richtige Format ist DD/MM/YYYY

Das eingegebene Datum muss die Formatierung haben DD/MM/YYYY (Tag und Monat mit zwei Ziffern, Jahr mit vier Ziffern) mit dem Zeichen ("/") als Trennzeichen.

Steuernummer - darf nicht leer sein

Die Steuernummer des Zuschlagsempfängers darf nicht leer gelassen werden.

Firmenname - darf nicht leer sein

Den Firmennamen des Zuschlagsempfängers darf nicht leer gelassen werden.

Land - darf nicht leer sein

Es handelt sich um ein Pflichtfeld, welches ausgefüllt werden muss.

Land – darf nicht 2 Zeichen überschreiten

Ist das Kürzel der Nation, bestehend aus zwei Zeichen, in welchem sich der Rechtssitz des Zuschlagsempfängers befindet.

Wichtig: das Kürzel der Nation muss großgeschrieben werden. Beispiele:

- IT [richtig] -> IT ist das Kürzel für Italien
- it [nicht gültig] -> it ist kein anerkannter Wert (IT muss großgeschrieben werden)
- DE [richtig] -> DE ist das Kürzel für Deutschland
- FR [richtig] -> FR ist das Kürzel für Frankreich
- AT [richtig] -> AT ist das Kürzel für Österreich
- ITA [nicht gültig] -> ITA ist kein anerkannter Wert
- FRA [nicht gültig] -> FRA ist kein anerkannter Wert
- DEU [nicht gültig] -> DEU ist kein anerkannter Wert
- Austria [nicht gültig] -> Austria ist kein anerkannter Wert

Region – nicht ausfüllen, wenn Land nicht IT (Italien)

Es handelt sich um ein Feld, welches nur auszufüllen ist, wenn das Land IT ist. In allen anderen Fällen das Feld leer lassen.

Region – eingegebener Wert nicht gültig

Der Name der Region muss richtig geschrieben sein, andernfalls wird er nicht akzeptiert.

Nehmen Sie Bezug auf die Liste der Regionen, um den richtigen Wert zu ermitteln, der einzugeben ist. Es wird daran erinnert, dass aus technischen Gründen, für das Hochladen der Daten, die Bezeichnung in italienischer Sprache anzugeben ist.

Beispiele:



Trentino-Alto Adige	[richtig] -> ist die richtige Bezeichnung
TRENTINO-ALTO ADIGE	[nicht gültig] -> darf nicht vollständig großgeschrieben werden
Trentino Alto Adige	[nicht gültig] -> der Bindestrich zwischen Trentino und Alto ist wichtig

Provinz – nicht ausfüllen, wenn Land nicht IT (Italien)

Es handelt sich um ein Feld, welches nur auszufüllen ist, wenn das Land IT ist. In allen anderen Fällen das Feld leer lassen.

Provinz - eingegebener Wert nicht gültig

Der Name der Provinz muss richtig geschrieben und ausgeschrieben sein, andernfalls wird er nicht akzeptiert. Die Eingabe vom Kürzel der Provinz wird nicht akzeptiert.

Nehmen Sie Bezug auf die Liste der Provinzen, um den richtigen Wert zu ermitteln, der einzugeben ist. Es wird daran erinnert, dass aus technischen Gründen, für das Hochladen der Daten, die Bezeichnung in italienischer Sprache anzugeben ist.

Beispiele:

Bolzano	[richtig] -> ist die richtige Bezeichnung
BOLZANO	[nicht gültig] -> darf nicht vollständig großgeschrieben werden
BZ	[nicht gültig] -> es sind keine Kürzel zugelassen

Gemeinde - darf nicht leer sein

Es handelt sich um ein Pflichtfeld, welches ausgefüllt werden muss.

Gemeinde - eingegebener Wert nicht gültig

Der Name der Stadt muss richtig geschrieben sein, andernfalls wird er nicht akzeptiert. Die Stadt muss zur vorher ausgewählten Provinz gehören.

Nehmen Sie Bezug auf die Liste der Städte, um den richtigen Wert zu ermitteln, der einzugeben ist.

Es wird daran erinnert, dass aus technischen Gründen, für das Hochladen der Daten, die Bezeichnung in italienischer Sprache anzugeben ist.

Beispiele:

Caldaro sulla strada del vino	[richtig] -> ist die richtige Bezeichnung
Caldaro	[nicht gültig] -> ist nicht der vollständige Name
Terlan	[nicht gültig] -> der Name muss in Italienisch eingegeben werden
Terlano	[richtig] -> ist die richtige Bezeichnung
TERLANO	[nicht gültig] -> darf nicht vollständig großgeschrieben werden